

## KÖZGAZDASÁGTANI ALAPISMERETEK:

### Alapismeretek

A közgazdaságtan *társadalomtudomány*, olyan alaptudomány, amelyre a szakgazdasági tanok épülnek. Megvizsgálja a szűkösen rendelkezésre álló erőforrásokat, azok felhasználását és elosztását a társadalom tagjai között.

**Tárgya:** a szűkösen rendelkezésre álló termelési tényezők, alternatív felhasználások vizsgálata a szükségletek egyre nagyobb kielégítése céljából.

**Szükség:** azok a javak, amelyeket korlátlan mennyiségben nem tud a fogyasztó felhasználni.

### A közgazdaságtan vizsgálódási terület szerinti ágai:

**Mikroökonómia:** a gazdaság egyes piacainak és e piacoknak egymásra hatásának vizsgálata.

A mikroökonómia vizsgálja a piac fogalmát, elemeit, a piac szereplőit (fogyasztók és a háztartások viselkedése), a vállalatok, vállalkozások viselkedését, az egyes piacok reagálását a gazdasági folyamatokra (munkaerőpiac, tőkepiac, pénzpiac).

**Makroökonómia:** nemzetgazdasági összefüggéseket vizsgál, amelybe beletartozik a gazdaság teljesítményének a mérése (GDP, NDP, NNP, GDI), a gazdasági növekedés területe (források, elemek, infláció, foglalkoztatottság).

**Nemzetközi közgazdaságtan:** amely az országok közötti külkereskedelmi kapcsolatokkal foglalkozik, vizsgálja, mennyire vannak egymásra utalva, milyen a fizetési mérleg, mennyi a kivitel és a behozatal.

A kapcsolatok szabályzó eszközei a **vámok** ( az EU-n belül egységes, azon kívül különböző elbírálású), a **szubvenciók** és a **kvóták**. A nemzetközi közgazdaságtan vizsgálja a nemzetközi pénzügyi szervezetek (pl. az IMF – International Monetary Fund – Nemzetközi Valutaalap, amelynek 1982 óta vagyunk tagjai) munkáját, valamint a Világbank tevékenységét.

### A közgazdaságtan módszerei:

- **Indukció:** az egyes jelenségekből következtet az általánosra (áru, költség)
- **Dedukció:** az általánosból következtet az egyesre
- **Intuíció:** sejtés, megérezés (az előjelekből esetleg rossz következtetés levonása)
- **Modellezés:** elméletben folytatják le azokat a kísérleteket, amelyek megvalósulása különböző feltételek között más-más eredményt hoz létre. A modellezés eredménye a valóságban nehezen szokott bekövetkezni, ugyanis túl sok a feltevés és a bizonytalansági tényező.
- **Határhaszon elmélet:** mint elemzési módszer azt vizsgálja, hogy egységnyi bevétel növekedésre valamennyi idő alatt mennyi haszon keletkezik.
- **Határelemzés:** a közgazdaságtan alapmódszere, amelynek során az utolsóként felhasznált termelési tényező hatását mérik le a gazdálkodás szempontjából.

**Alapfogalmak:**

**Szükséglet:** hiányérzet, amely önmaga megszüntetésére irányuló cselekvésre kész. Kielégítése a fogyasztás/gazdálkodás során történik.

**Szükség:** a korlátlan szükségletek és az ezeket közvetve enyhítő korlátozott erőforrások együttes jelenléte.

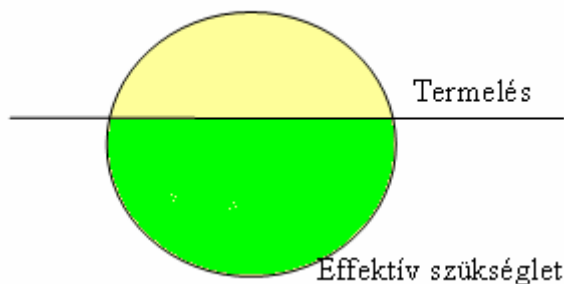
**Fajtái:****tárgya szerint:**

- anyagi jellegű szükségletek (ruházkodás, táplálkozás)
- szellemi jellegű szükségletek (tanulás, művelődés, írás, olvasás)

**fontossági sorrend szerint:**

- alapvető/elsőrendű/primer szükséglet: az emberi lét folytonosságának feltételét jelenti a kielégítésük (evés, ivás)
- másodrendű szükséglet: gazdasági fejlődés következtében alakulnak, változnak (ékszerek, autó)
- kielégített/effektív szükségletek: a termelés mindenkori szintjén tömeges méretekben kielégítésre kerül szükséglet
- látens: nem tömeges, jövőbeni szükséglet (pl. mosogatógép)

Látens szükséglet

***látens + effektív = teljes szükséglet***

A termelés és a szükséglet egymással összefüggő folyamat. A szükséglet a termelés mozgatórugója, motiválja azt, a termelés viszont a szükséglet-kielégítés kontrollja.

**Szükségletek kielégítése:**

A szükségletek kielégítése történhet anyagi javakon és szolgáltatásokon keresztül. Az anyagi javakhoz, mely maga a termék, termelés, kell a fogyasztó. A szolgáltatás az amikor maga a tevékenység kerül felhasználásra. Ez a tevékenység irányulhat dolgokra (pl. energia – anyagiakhoz kötődik), vagy személyekre (pl. egészségügyi ellátás).

**Javak:**

A szükséglet – kielégítés eszközei a javak. Ezek lehetnek:

- szabad javak: korlátlan mennyiségűek, nem piaci elosztásúak, pl.: víz, levegő
- szűkösen rendelkezésre álló javak: anyagi javak, termelés során állítják elő.
- gazdasági javak: korlátozott mennyiségűek, felhasználásuk hasznosságot eredményez és költséggel jár, több alternatív felhasználási lehetősége van.

**GAZDÁLKODÁS:**

A *gazdálkodás* az a döntési folyamat, amelyben a javak felhasználása eredményeként keletkező hasznosságot vetik össze az ezzel várhatóan járó áldozattal. A gazdálkodás akkor eredményes, ha a termék a piacon eladható, azaz szükségleteket elégít ki, a termelőnek jövedelmezőséget biztosít.

Azt kell termelni, amit a piac elfogad, ami a piacon értékesíthető.

Azoknak kell termelni, akik meghatározott jövedelemmel rendelkeznek és meg tudják vásárolni a terméket.

Úgy kell termelni, hogy a termelési tényezőket a legracionálisabban használják fel.

**Gazdálkodási cél:** a lehető legkisebb áldozattal a legnagyobb haszon elérése.

**Hasznosság:** az emberek jólétének, megelégedettségének foka, kielégültségi érzet.

**Költség (áldozat):** a jólét vagy megelégedettség csökkenése, a feláldozott haszon.

**Gazdasági racionalitás:** az emberek olyan döntési sorozata, mely során az erőforrások felhasználása során a lehető legnagyobb eredményt szeretnék elérni

**Döntés:** alternatívák közötti tudatos választás, a döntés eredménye, hogy a feláldozott haszon helyébe egy újabb haszon kerül, ami többletet jelenthet a feláldozott haszonhoz képest

**Gazdálkodás feltétele:**

A termelési tényezők megléte:

<b>Elsőleges termelési tényezők</b>	Munka ( <b>L – labour</b> )	Az ember által kifejtett fizikai és szellemi tevékenységek összessége.
	Természeti tényező ( <b>A – land</b> )	Az ország gazdagsága
<b>Másodlagos termelési tényezők</b>	Tőke ( <b>K – capital</b> )	A korábbi termelési folyamatok során létrehozott javak összessége, amelyek a termelési folyamatok során fokozatosan használandók el (állótőke – épületek, gépek)
	Vállalkozó ( <b>E – entrepreneur</b> )	Összefogja, egységbe rendezi a termelési tényezőket, beindítja a termelési folyamatokat

**Alternatív költség:** döntés költsége annak a dolognak a hasznossága, amelyről a döntés következtében le kell mondanunk. A költség léte a szűkösség következménye, ha valamiből több kell, akkor másvalamiből kevesebb kell beérni.

**Tulajdonjogok:** Emberek közötti viszonyok, a javak szűkösségéből fakadnak és a javakhoz való hozzájutást, szabályozzák.

Tulajdonjogok elemei:

- vagyontárgy használatának joga
- a vagyontárgyból eredő haszon elsajátításának joga
- vagyontárgy formájának, tartalmának megváltozására vonatkozó jog
- elidegenítés joga (ajándékozás, elcserelés)

Tulajdonjogok elosztása: meghatározza a várható hasznok, és költségek elosztását az egyének között ösztönzést nyújt a gazdálkodási döntések számára.

Tulajdonjogok elosztása alapján a gazdaságban a termelési tényezők (munka, tőke, föld) magántulajdonban vannak, a szűkös javakhoz való hozzájutást a piaci csere jellemzi, amelyek szabad szerződéseken alapulnak: csak általános törvények szabályozzák.

Modern gazdaságban a végső fogyasztás és a termelés szervezetileg elkülönül: a végső fogyasztás színtere a háztartás, a termelés szervezeti egységét pedig vállalatnak nevezzük. A gazdaságban a piaci viszonyok a jellemzőek (munka-, tőke-, árupiac), a tulajdonformák sokfélék lehetnek, és jellemzőek a szociális törvények.

***Tulajdon nélkül nincs gazdálkodás.***

**Jövedelem:**

A termelési tényezők úgy kerülnek be a termelésbe, hogy az erőforrások tulajdonosai *jövedelmet* kapnak az erőforrások átengedéséért. (ők az eladók, a vevők pedig a vállalatok)

- munkabér : a munkatulajdonosok jövedelme
- tőkekamat: a tőkészek jövedelme
- földjáraadék: földtulajdonosok jövedelme

Ezeket a jövedelmeket a termelési tényezők tulajdonosai fogyasztási cikkekre költik, vagy megtakarítják, amelyeket kölcsönadhatnak a vállalatnak így ezek a megtakarítások tőkefelhalmozásra szolgálnak.

A jövedelem = fogyasztás + megtakarítás

**Nomináljövedelem:** a jövedelem pénzegységben kifejezett értéke

**Reáljövedelem:** fogyasztási lehetőségek halmaza a nomináljövedelemből megvásárolható javak mennyisége.

Ha a fogyasztó reáljövedelme nő akkor a normál javakból növeli alsóbbrendű javakból csökkenti a keresletét.

*Normál javak:* amelyek kereslete a reáljövedelem emelkedésével nő

*Alsóbbrendű javak:* azok, amelyeknek kereslete a reáljövedelem növekedésével csökken.

Egy jószág lehet normál és alsóbbrendű is egyszerre különböző emberek számára és különböző jövedelem mellett ugyanazon ember számára. A jövedelem emelkedésével növekedhet egy bizonyos jószág iránti kereslet, de előfordulhat a kereslet csökkenése is.

**Reáljövedelem %-os változása =  $\frac{\text{nomináljövedelem \% - os változása}}{\text{árak \% - os változása}}$**

**Fizetőképes kereslet** az a jövedelem, amely a fogyasztók rendelkezésére áll. Ez lehet *jelenbeli jövedelem* (bér, fizetés), *múltbeli jövedelem* (megtakarítások), *jövőbeni jövedelem* (hitel).

**Áremelkedés helyettesítési hatása:** az árarányok változásának hatása a keresletre mindig egyirányú. Az áru relatív árának emelkedése önmagában az áru keresletének csökkenésére vezet. (megdrágult terméket olcsóbbal helyettesíti a fogyasztó, így a drágult termék kereslete csökken). Egy áru árának emelkedése általában csökkenti a keresletet, az ár esése pedig növeli azt.

**Áremelkedés jövedelmi hatása:** Az áremelkedés a reáljövedelem csökkenését okozza (változatlan pénzüjvedelem mellett, ha az áruk ára nő kevesebb dolgot lehet ugyanakkora pénzüjösszegeből megvenni), kereslet csökkenéshez vezethet.

A jövedelem és ár azonos irányú és arányú változása nem változtat a fogyasztó magatartásán!

## A PIAC

A **piac** az a hely, ahol a kereslet – kínálat találkozik, és meghatározott árak mellett létrejön, másrészt az eladók és a vevők között az ebből létrejött áruforgalom.

A piac tényezői:

**kereslet:** fizetőképes vásárlói szándék, az az árumennyiség, amelyet adott áron a fogyasztók képesek és hajlandók megvásárolni.

**kínálat:** az a termékhalmaz, amit a termelők a piacon adott árakon el kívánnak adni, a piacra vitt áru mennyisége.

**áru:** az árutermelés eredménye, piacon értékesített termék, a szükséglet kielégítésére alkalmas hasznos termék, ami munkát tartalmaz.

**pénz:** az árucseré eszköze, az áru ellenértékeként jelenik meg a piacon.

### Speciális piacok:

- aukció,
- tőzsde (nincs konkrét áruforgalom),
- kiállítások,
- tenderek.

### A piac fajtái:

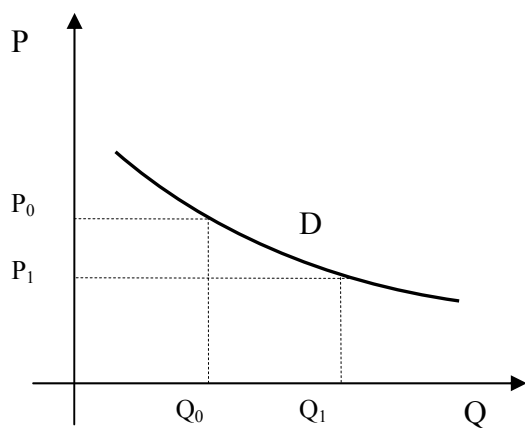
- az áruk jellege szerint: termelési eszközök és fogyasztói cikkek piaca
- a piac résztvevői szerint: szabad versenyes, monopol és oligopol piac (kevés számú nagyvállalat uralma valamely gazdasági ág felett)
- a piac irányultsága szerint: belföldi és külföldi v. nemzetközi piac

## A KERESLET (**D – demand**) fogalma és meghatározó tényezői:

A kereslet az az árumennyiség, amit adott árakon a fogyasztók képesek és hajlandók megvásárolni.

A kereslet nagyságára ható tényezők:

- az árak nagysága, ár-fekvése
- jövedelem (keresletre ható, elősegíti az átalakulását)
- fogyasztói igények, fogyasztói preferencia
- reklám, demográfiai tényezők (lakosság kor szerinti összetétele, nemek szerinti eloszlás, települések jellege, iskolázottság),
- fogyasztói szokások,
- fogyasztói várakozások,
- bankok által nyújtott hitel (előrehozott keresletként jelenik meg)



**A keresleti függvény:  $D = f(p, i, o)$**

A keresleti függvény az:

**ár = p – price, a**

**jövedelem = i – income, és az**

**egyéb tényezők = o – other factors**

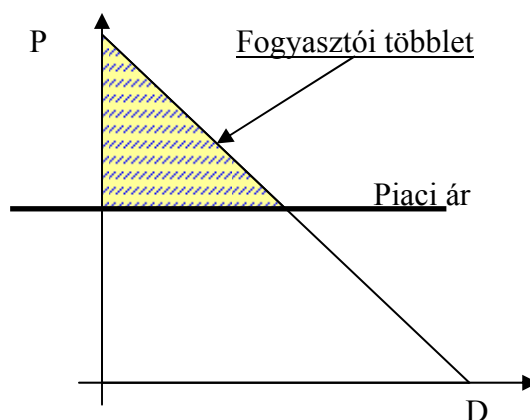
összeadódásából jön létre.

A függvényt az ár – árumennyiség diagramon ábrázolják. (**P – price = ár;**  
**Q – quantity = árumennyiség**)

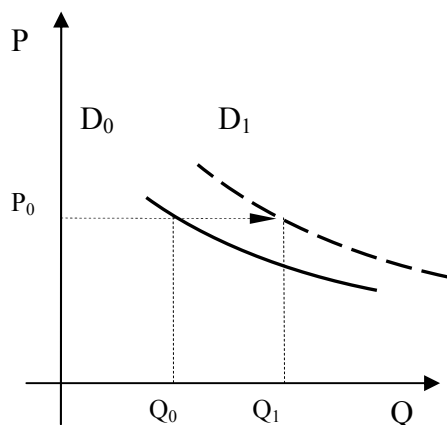
Nevezetes pontjai:

- *fogyasztói rezervációs ár*: az az ár, amelyet a fogyasztó még hajlandó kifizetni a termékért.

- *telítettségi pont*: az a termékmennyiség, amelyen már ingyen sem hajlandó a fogyasztó a terméket megvásárolni.
- *fogyasztói többlet*: a fogyasztói rezervációs ár és a piaci ár közötti különbség



A keresleti függvény elmozdulása:



A kereslet általános reagálása az, hogy a csökkenő árhoz nagyobb megvásárolt árumennyiség tartozik, ez az ún. normál javak esetében van.

Kivételes vagy paradox hatások:

- *Sznob hatás*: hiába nő az ár, a kereslet is nő, ugyanis azért sem veszi meg az olcsóbb árút.
- *Presztízs hatás*: luxusjavak

luxusréteg általi kereslete, ugyanis „nem lehet olcsót venni”.

- *Neblen - hatás:* a magas ár mögött magasabb minőség feltételezése.
- *Giffen - hatás:* alacsonyrendű, vagy inferior javak esetében áll fenn, ugyanis az alacsonyabb rendű áruból vesz többet, pl. jövedelemcsökkenés miatt, vagy bánatában.

#### ÖSSZEFOGLALVA:

A jövedelem és ár azonos irányú és arányú változása nem változtat a fogyasztó magatartásán!

**Kereslet törvénye:** normál javak kereslete csökken, ha nő az árak, és keresletük nő, ha csökken az árak, mivel a növekvő reáljövedelem miatt is nő a kereslet!

**Jövedelmi hatás nagysága** függ e két feltétel teljesülésétől. Az árváltozás jövedelmi hatása annál nagyobb minél nagyobb az árura költött jövedelemrész, és minél érzékenyebb a kereslet a reáljövedelemre.

**Griffen javak:** olyan alsóbbrendű jószág, amelynek esetén az árváltozás jövedelmi hatása felülmúlja a helyettesítési hatást. Ha az ára nő akkor nő a kereslete. Minőségi, spekulációs, presztízs hatás is növekvő keresletet eredményez növekvő ár mellett.

- spekulációs hatás: a fogyasztó az áremelkedés mögött további áremelkedést sejt és előrehozza vásárlását, tehát a kereslet nő; ha csökken az ár, akkor pedig további árcsökkenésre számítva későbbre halasztja vásárlását, a kereslet csökken, hiába csökken az ár!!!

- presztízs hatás: státuszszimbólum, pl.: a márkás javak a fogyasztó szemében kívánatosabbak, így ha az ára nő egy márkás árunak, akkor presztízsjószággá teheti az árut növelve a keresletét.

- minőségi hatás: a fogyasztó a magas ár mögött jobb minőséget sejt, növeli a keresletét növekvő áránál is.

**Griffen hatás:** olyan alacsonyabb rendű javaknál, amelyekre a fogyasztók jövedelmük jelentős részüket költik, a jövedelmi hatás felülmúlja a helyettesítési hatást, így ha növekszik az ár, a kereslet is növekszik.

**Közönséges javak:** jól viselkedő keresletű javak, amelyeknek az árak ha nő, akkor a keresletük csökken.

**Paradox árhatásoknak** az ellentétes jelenségeket nevezzük, a növekvő ár mellett növekvő kereslet.

**Helyettesítő javak:** olyan javak, amelyek egymást helyettesítik, pl.: vaj – margarin. Keresletük ellentétes, ha x jószág kereslete nő, akkor x jószág helyettesítőjének kereslete csökken (ha nő a margarin kereslete a vaj kereslete csökken, mert a fogyasztó rájön, hogy a margarin egészségesebb). Áruk alakulása is hatást gyakorol a keresletükre.

**Kiegészítő javak:** olyan javak, amelyeket együtt fogyasztunk, pl.: kenyér és a vaj. Keresletük párhuzamos mozgású, ha valamelyik kereslete nő a másik kereslete is nőni fog. Áruk alakulása ellentétes, ha a kiegészítő áru ára nő, akkor a vizsgált áru kereslete csökkenni fog.

**Semleges javak:** ezek kereslete nem hat egymásra

**Keresleti görbe elmozdulása:** Ha a kereslet valamilyen egyéb ok miatt változik meg, akkor maga a keresleti görbe mozdul el.

**Keresleti görbén való elmozdulás:** Ha a kereslet nagysága az áru árának változása miatt megváltozik, akkor a keresleti görbe mentén mozdulunk el.

**Keresleti ár:** Azt a legmagasabb árat, amelyet a fogyasztók egy adott jószágmennyiségért hajlandók megfizetni, az adott árumennyiség **keresleti árának** nevezzük. (**Pd – demand price**). Megmutatja, hogy a fogyasztó mennyit hajlandó fizetni az áru plusz egy egységéért, vagyis mennyire értékeli egységnyi többletfogyasztást az adott jószágból.

**Keresleti árak összege:** megmutatja, hogy mennyire értékeli összesen a fogyasztó az adott árumennyiséget. Ha egy bizonyos jószágmennyiség egymásra következő egységeinek keresleti árát összeadjuk, akkor megkapjuk azt a maximális pénzösszeget, amelyet a fogyasztók az adott árumennyiségért összesen fizetni hajlandók.

**Fogyasztói többlet:** az árumennyiség teljes értéke, és az érte kifizetett pénzösszeg különbsége. Úgy keletkezik, hogy a fogyasztó minden áru egységért az egységes piaci árat fizeti meg, amelynek forrása: többre értékeli az árut, mint amennyit fizetni kell érte. A fogyasztói többletet a keresleti görbe és az áregyenes közötti terület méri. Fogyasztói többlet változásával mérhetjük bizonyos intézmények, pl.: monopólium, vagy az adók hatását a fogyasztók jólétére.

**Racionális fogyasztó:** a fogyasztás során a várható hasznosságot maximalizálja (ez a szükséglet-kielégítés), a döntéseiben következetes, és véges a jövedelme.

**Kereslet árrugalmassága:** megmutatja, hogy hány %-kal változik az áru kereslete, ha az ára 1%-kal megváltozik. (A rugalmasság jele E [elaszticitás = rugalmasság], q a keresett mennyiséget,  $\Delta$  kismértékű változást, a | | pedig abszolút értéket jelöl. A kereslet árrugalmassága negatív szám ezért abszolút értékét kell venni!)

$$E_p = \left| \frac{\text{a kereslet \% - os változása}}{\text{az ár \% - os változása}} \right| = \left| \frac{\Delta Q(\%)}{\Delta P(\%)} \right| = \left| \frac{\frac{\Delta Q}{Q}}{\frac{\Delta P}{P}} \right|$$

**Rugalmas kereslet:**  $E > 1$  (a **TR – total receipts = teljes bevétel** csökken)

A kereslet árrugalmasságának abszolút értéke nagyobb, mint 1, tehát a mennyiség változása nagyobb arányú az ár változásánál.

**Határbevétele (MR – marginal receipts)** pozitív meredekségű  $MR > 0$

A bevétel csökken az ár emelkedésével, viszont nő az ár csökkenésével.

**Rugalmatlan kereslet:**  $E < 1$  (a TR nő)

A kereslet árrugalmasságának abszolút értéke kisebb, mint 1, tehát a mennyiség változása kisebb arányú az ár változásánál.

Határbevétele negatív meredekségű  $MR < 0$

Bevétel csökken az ár csökkenésével, és nő az ár növekedésével.

**Egységnyi rugalmasságú kereslet:**  $E = 1$

A kereslet árrugalmasságának abszolút értéke =1, a mennyiség változásának aránya megegyezik az ár változásának arányával.

Határbevétel  $MR = 0$  Az árváltozás nem változtatja meg a teljes bevételt.

**Kereslet rugalmasságát meghatározó tényezők:**

- *helyettesítési hatás:* minél több és jobb helyettesítője van egy árunak, annál rugalmasabb a kereslete.
- *jövedelmi hatás:* minél nagyobb egy árura költött jövedelemrész, annál rugalmasabb a kereslete
- *vizsgált időszak hosszúsága:* minél hosszabb a vizsgált időszak annál rugalmasabb a kereslete

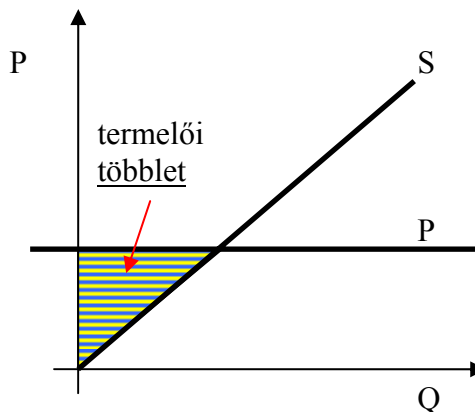
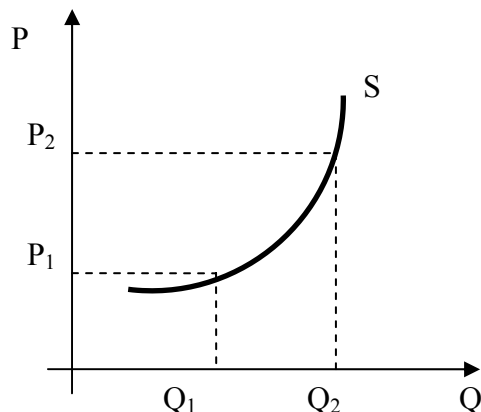
$$E_p = \left| \frac{\frac{\text{mennyiségváltozása}}{\text{mennyiség\&atlag}}}{\frac{\text{árváltozás}}{\text{árak\&atlag}}} \right| = \left| \frac{\frac{\Delta Q}{\frac{Q_0 + Q_1}{2}}}{\frac{\Delta P}{\frac{P_0 + P_1}{2}}} \right|$$



## A KÍNÁLAT (S – supply) fogalma és tényezői

A kínálat egy adott pillanatban, adott áron, a termelők által felkínált, piacra vitt áruk mennyisége.

A kínálati függvény alakulása:  $S = f(p, o)$

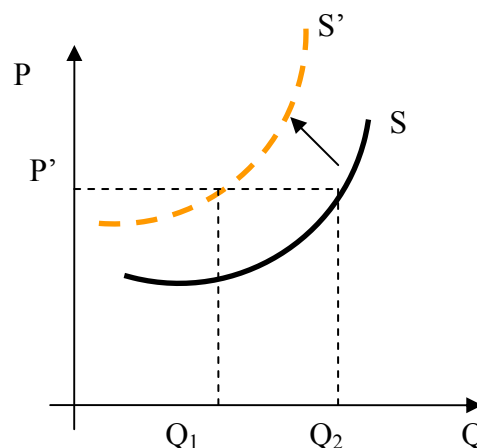


A kínálati függvény nevezetes pontjai:

- *termelői rezervációs ár*: az a legalacsonyabb ár, amin még hajlandó a termelő a terméket előállítani.
- *termelői többlet*: a piaci ár és a termelői rezervációs ár közötti különbség.

A kínálatra ható tényezők:

- *árak nagysága*: a piacon elérhető és realizálható profitmennyiség
- *termelési költségek alakulása*: ha növekszik az anyagköltség a görbe balra mozdul el.
- *kormányzati beavatkozások*: adóemelésnél balra mozdul (drágulás) szubvencióknál jobbra (árcsökkenés)
- *piaci szereplők száma*: konkurencia
- *természeti viszonyok*
- *konjunktúra*: a gazdaság adott állapota



- *technológiai, technikai fejlettség*  
(minden, ami az árakon kívül hatást gyakorol, a függvény elmozdulását eredményezi)

## A piaci mechanizmus működése:

A kereslet és a kínálat változása következtében a tényleges piaci ár a kívánatos egyensúlyi ártól felfelé vagy lefelé tér el. A piaci mechanizmus lényege: a kereslet, és a kínálat változásának hatására állandóan változik a piacra vitt áruk mennyisége, ezáltal vagy áruhiány vagy árutöbblet keletkezik. Az egyensúlyi ártól eltér a mindenkori piaci ár. Áruhiány esetén alacsonyabb az ár, mint az egyensúlyi ár. A piaci egyensúlyi ár csak szabad versenyes piac esetén érvényesül, monopól piacnál már nem.

**Piaci egyensúlyi ár:** elméleti ár, amely akkor jön létre, ha ugyanannyian vannak a piacon eladni szándékozók, mint ahányan vevőként jelen vannak a fogyasztók, és az a mennyiség lesz a meghatározó, amennyit az eladók hajlandók az adott áron eladni, a vevők pedig hajlandók az áruért kifizetni.

**Tényleges piaci ár:** eltér az egyensúlyi ártól, mert soha nem egyezik meg a keresett és a kínált áru mennyisége, azaz vagy árutöbblet vagy áruhiány van a piacon.

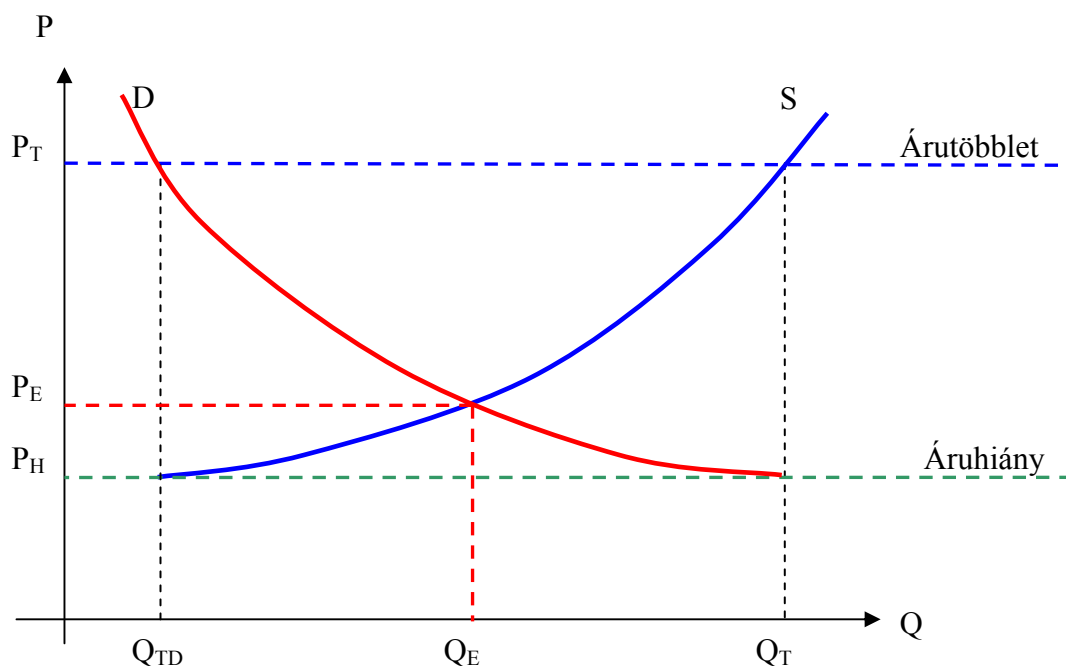
**Egyensúlyi mennyiség:** az egyensúlyi áron gazdát cserélő javak mennyisége.

**Egyensúlyi állapot:** az egyensúlyi ár mellett a kereslet és a kínálat is megegyezik egymással. Ilyenkor a piac nyugalomban van, a külső körülmények nem változtatják meg a keresleti vagy kínálati görbét.

**Túlkínálat** (árutöbblet): akkor alakul ki, ha a piaci ár az egyensúlyi ár felett van, ilyenkor a kínálat nagyobb, mint a kereslet. Lefelé nyomja a piaci árat, az eladó meg akar szabadulni a felhalmozódott árukészlettől, így csökkenti az árat, ami keresletnövekedést okoz, így lassan létrejön a piaci egyensúly, amíg el nem éri az egyensúlyi ár szintjét.

**Túlkereslet** (áruhiány): akkor alakul ki, ha a piaci ár az egyensúlyi ár alatt van, a kereslet nagyobb, mint a kínálat. Föltornázza a piaci árat, amíg az el nem éri az egyensúlyi ár szintjét. A vevők nem tudnak eleget vásárolni, így versenyeznek a kínálatért, magasabb árat is ígérnek a termékért, nő a piaci ár, így a kínálat mértékére nő a kereslet.

A piaci mechanizmus működését kifejező függvény, a **Marshall-kereszt**.



$Q_{TD}$ : keresleti mennyiség a terméktöbbletből

$Q_E$ : termelt árumennyiség

$Q_T$ : kínált árumennyiség

$P_T$ : árutöbbletthez tartozó piaci ár

$P_E$ : egyensúlyi ár

$P_H$ : áruhiányhoz tartozó ár

**A kínálat rugalmassága:**

Megmutatja, hogy hogyan változik a piacra vitt áruk mennyisége, ha változik a termékek ára, azaz 1 %-os árváltozásra milyen kínálatváltozás jut.

$$E_s = \left| \frac{\text{a kínálat \% - os változása}}{\text{az ár \% - os változása}} \right| = \left| \frac{\Delta S(\%)}{\Delta P(\%)} \right| = \left| \frac{\frac{\Delta S}{S}}{\frac{\Delta P}{P}} \right|$$

A kínálat rugalmassága függ:

- az előállítási költségek nagyságától
- az alkalmazott technológia jellegétől, korszerűségétől
- az előállított termék raktározási lehetőségétől és annak költségkihatásától.

**A PIAC SZEREPLŐI****A keresleti oldal: A FOGYASZTÓ**

A **fogyasztó** a gazdaság legkisebb egysége, az a szereplő, akinek célja a saját szükségleteinek kielégítése.

A **háztartás** a fogyasztás gazdasági egysége.

A **fogyasztás célja**: a hiányérzet megszüntetése, a szükséglet-kielégítés maximalizálása. A belülről fakadó igényt a fogyasztó differenciáltan preferálja (elégíti ki).

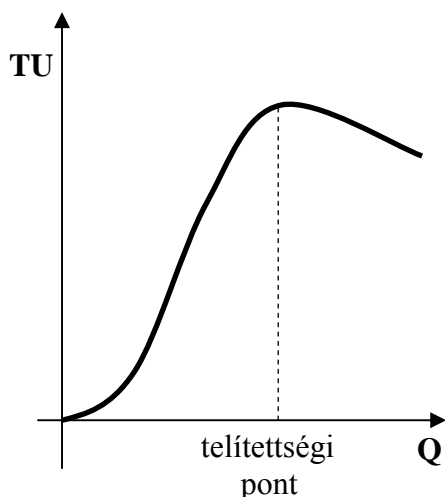
A **preferenciaskála**: a háztartások keresleti döntéseit két tényező befolyásolja: a fogyasztó szükséglete és jövedelme. A fogyasztó bármely két jószágkosárról képes eldönteni, hogy valamelyiket többre értékeli vagy számára egyenértékűek. Ez a rangsorolási tevékenység, amit a fogyasztó felállít, a szükséglet-kielégítési lehetőségek sorba rendezése egyéni értékrend alapján, amit **preferenciarendezésnek** neveznek.

**A preferenciarendszert meghatározó tényezők:**

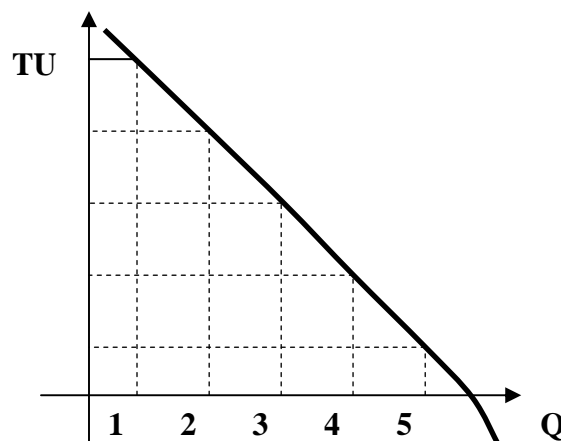
- belső értékítélet
- jövedelem
  - névleges jövedelem: az elvégzett munka bére
  - reál jövedelem: a névleges jövedelemért kapott áru
- áruk nagysága
- javak hasznossága:
  - hasznosság: hasznos tulajdonságok összessége, az az élvezet, az a kielégülés, amelyet a fogyasztó az adott jószág fogyasztásakor nyer.
  - A hasznosság mérése:
    - **Kardinális megközelítés (alapvető)**: a fogyasztó a hasznosságot abszolút tőszámokkal jellemzi, arányokat tud megkülönböztetni.
    - **Ordinális megközelítés (sorba állított)**: a fogyasztó csak sorrendet állít fel a különböző hasznosságú javak között.

## A hasznosság kardinális megközelítése, a HATÁRHASZON ELMÉLET

A **határhaszon (MU – marginal utility)** megmutatja, hogy egységnyi termék elfogyasztásával hogyan növekszik az **összhaszon (TU – total utility)**. A javak elfogyasztásával az összhaszon egy ideig növekszik, amíg eléri a **telítettségi pontot**, ezen túl lassú csökkenést mutat.



Összhaszon függvény



Határhaszon függvény

A határhaszon egy ponttól negatívvá válik. Ez csak a mindennapos fogyasztási cikkekre vonatkozik (pl. egy éremgyűjteményre nem igaz).

### **GOSSEN I. TÖRVÉNYE (a csökkenő hasznosság elve) :**

kimondja, hogy az elfogyasztott javak szükséglet-kielégítés szempontjából egyre kisebb élvezetet jelentenek, az utolsóként elfogyasztott jószág / javak határhaszna negatívvá válik ott, ahol az összhaszon a maximumán van.

### **A fogyasztó optimális döntése több termék esetében**

A fogyasztónak az a célja, hogy jövedelmét úgy költse el, hogy számára a legoptimálisabb javakhoz jusson. Vagyis az origótól legtávolabbi közömbösségi görbére akar jutni, mérlegeli, jut-e másra még a jövedelméből, összehasonlíttja a feláldozott hasznot a nyert haszonnal.

*A feláldozott haszon a lemondott termék hasznossága, a nyert haszon a ténylegesen elfogyasztott termék haszna.*

Ez a csere addig értelmezhető, amíg az összhaszon növekszik. A mérlegelés eszköze az egységnyi pénzmennyiségért kapott árumennyiség.

Az optimális választás ott helyezkedik el, ahol egy jól viselkedő közömbösségi görbe érinti a költségvetési egyenest.

Ha a fogyasztó oldaláról tekintve nem változik a költségvetési egyenes, és a preferenciarendszer, akkor azt mondjuk, hogy a fogyasztó magatartása nyugalmi állapotban van. Akkor fog a fogyasztó változatlan körülmények között ugyanúgy cselekedni, ha optimális döntést hozott.

A fogyasztói magatartás elemzésekor az elemzés alapelve az, hogy általában csak egy tényező változásának hatását figyeljük meg. A többi tényező közben nem változik, így biztonsággal gondolhatjuk végig a folyamatot.

## GOSSSEN II. TÖRVÉNYE (az előnykiegyenlítődés törvénye):

kifejezi, hogy a háztartások akkor költik el a jövedelmüket racionálisan, ha az utolsó pénzegységre is azonos hasznosság jut. – feltétele, hogy a fogyasztó vásárlásainál mérlegeljen, az egyik áruval nyert hasznot összevesse a másik árunál elvesztett haszon nagyságával.

$$\frac{MU_a}{P_a} = \frac{MU_n}{P_n}, \text{ ami azt jelenti, hogy egy termék határhaszna, és a fogyasztására}$$

fordított ár aránya megegyezik a több termék arányával, vagyis a hasznosság szempontjából a több termék sem szükségesebb, mint egy termék.

## A FOGYASZTÓI KOSÁR, A KÖZÖMBÖSSÉGI GÖRBÉK

**Fogyasztói kosárnak** nevezzük a fogyasztó által megvásárolható jószágkombinációk, különféle árú különféle mennyiségeit.

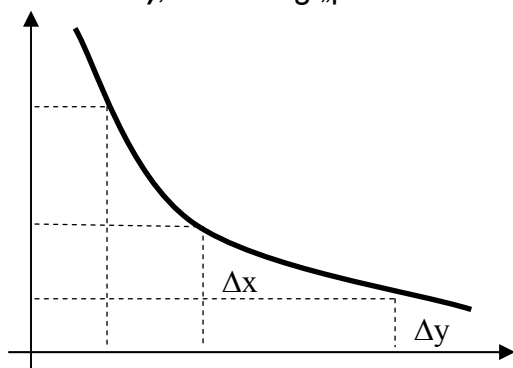
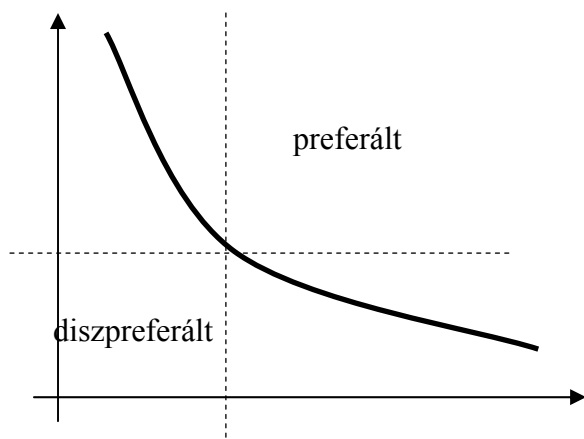
**Közömbösségi reláció** az, ha különböző mennyiségek, amelyek szükségleteket elégítenek ki, kapcsolatban állnak egymással.

A fogyasztói kosarak minden olyan kombinációja, amelyek **azonos** szükséglet-kielégítési szintet biztosítanak a fogyasztónak, egy **közömbösségi görbét** alkotnak.

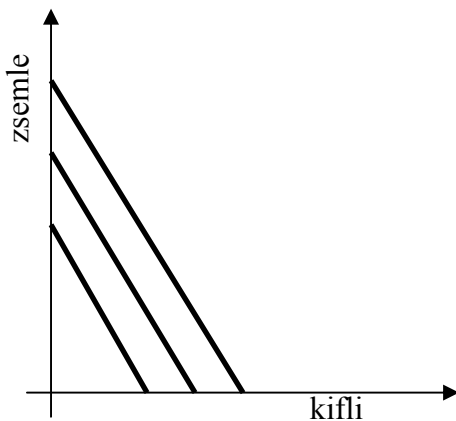
Tekintve két jószágot (x, y), amelyekből képzett összes jószágkosarat egy koordináta-rendszerben lehet ábrázolni. Ha olyan jószágkosarakat választunk, amelyeket a fogyasztó saját számára egyenértékűnek tekint, akkor a kapott pontthalmaz egy közömbösségi görbét alkot. Megkaphatjuk a közömbösségi görbék végtelen sokaságát, ezt a sokaságot **közömbösségi térképnek** nevezzük.

A közömbösségi görbék negatív meredekségűek, két görbe esetén a fogyasztó azt értékeli többre, amelyik az origótól távolabbra van. További sajátossága a görbének az, hogy konvex jellegű.

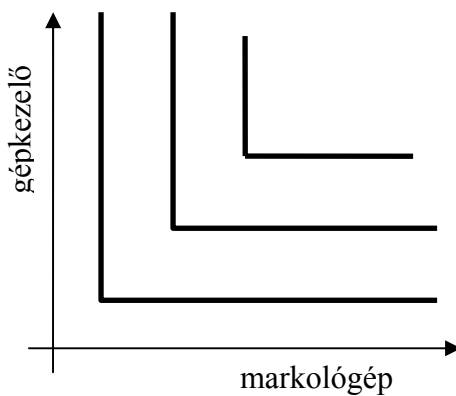
A közömbösségi görbék nem metszhetik egymást, mert ha egy pontjuk is közös, akkor a többi pontjuk is az. A meredekségük függ a helyettesítési rátától (**RS – rate of substitution**), és mindig „párhuzamosak” egymással.



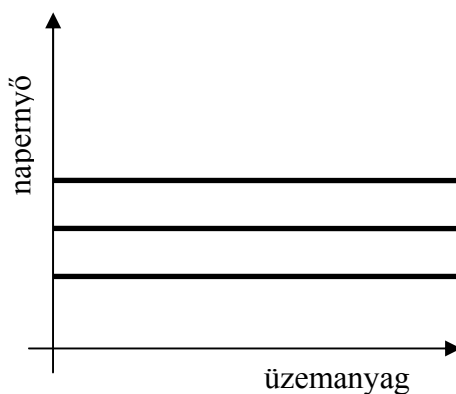
$$RS = \frac{\Delta X}{\Delta Y}$$

**Közömbösségi görbék fajtái:**

Az egymást **tökéletesen helyettesítő termékek** görbéje, párhuzamos egyenesekből áll, amelyek x és y értékei megmutatják, hogy a kétféle termék tökéletesen helyettesíti egymást (pl. 3 zsemle helyett jó 3 kifli is).



Az egymást **tökéletesen kiegészítő termékek** görbéje, egymással  $90^\circ$ -ot bezáró egyenesek, mivel egyik sem lehet meg a másik nélkül, vagyis bármelyik haszna a nullával egyenlő a másik megléte nélkül.



Az egymásnak **semleges jószágok** görbéje, párhuzamos, vízszintes egyenesek, megmutatva, hogy nem kötődnek egymáshoz a vizsgált jószágok.

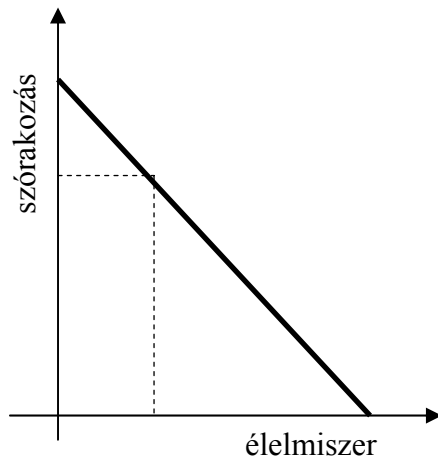
### A költségvetési egyenes

A költségvetési egyenes a fogyasztó reáljövedelmét fejezi ki, vagyis adott árak és nomináljövedelem mellett megvásárolható javak mennyiségét.

Költségvetési egyenes egyenlete (x;y – különböző termékek):

$$I = (P_X \cdot X) + (P_Y \cdot Y)$$

Az egyenlet y-ra rendezve:  $Y = \frac{I}{P_Y} - \frac{P_X}{P_Y} \cdot X$ , amiből az egyenes meredeksége:  $m = -\frac{P_X}{P_Y}$

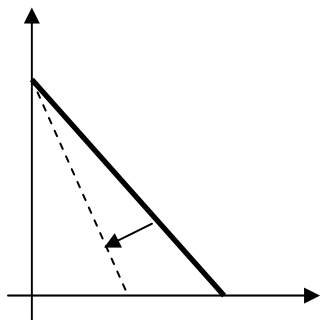


Ha a javak aránya ( $P_X/P_Y$ ) nem változik, a költségvetési egyenes kifelé tolódik el, ha változatlan árak mellett növekszik a nomináljövedelem, a reáljövedelem is nő. Ezzel egyenértékűen azt mondhatjuk, hogy a költségvetési egyenes kifelé tolódik el, ha a javak ára csökken változatlan nomináljövedelem mellett.

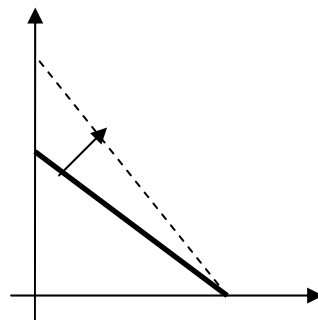
A költségvetési egyenes meredeksége ( $-P_X/P_Y$ ), az előjeltől eltekintve megegyezik az aránnyal, tehát megváltozik a javak arányának változásával: (abszolút értékben) meredekebbé válik, ha x ára nő y árához képest.

A jövedelem rugalmassága befolyásolja a termék keresletét, de rugalmatlan a kereslet az alapvető fogyasztási cikkek esetében, viszont rugalmas luxuscikkek esetében.

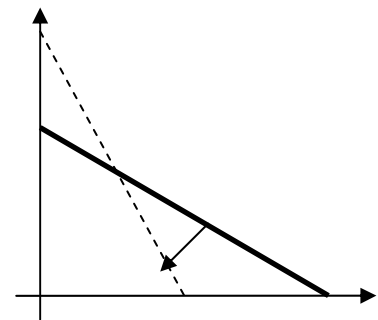
Az árváltozás nagysága befolyásolja a költségvetési egyenes meredekségét (az árak változása az árugalmasságot negatívan befolyásolja, a növekvő ár csökkenő keresletet jelent).



ha x terméknek nő az ára,  
akkor a kereslet csökken



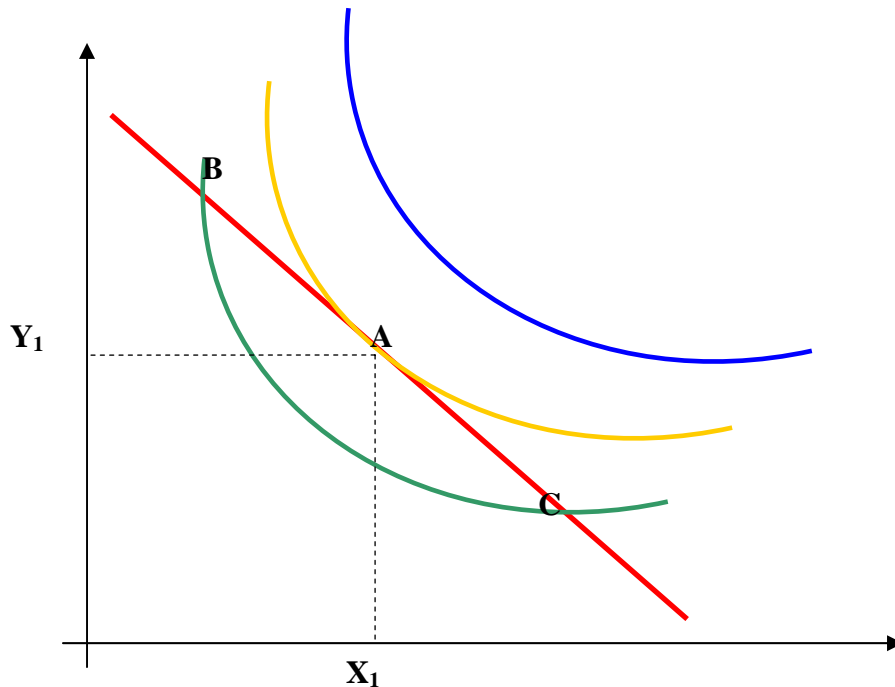
ha az y termék ára csökken  
akkor többet lehet vásárolni



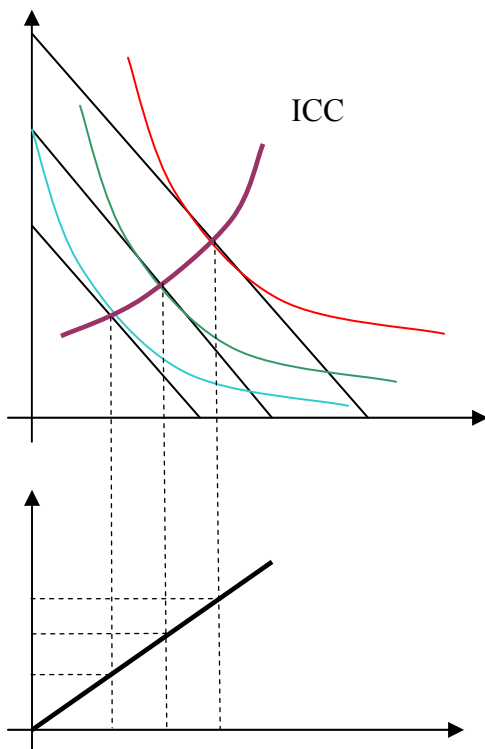
az árcsökkenés és a  
növekedés kombinációja

**A fogyasztó racionális választása:**

A fogyasztó a legnagyobb haszon elérésére törekszik, de a költségvetése befolyásolja döntését. A racionális választás pontja az az optimális jószágosár, ahol a költségvetési egyenes alulról érinti az általa elérhető lehető legtávolabbi közömbösségi görbét.



Jövedelem – fogyasztási – Engel – görbe





## A kínálati oldal: A TERMELŐ

### Termelési tényezők és jelentőségük

A termelési tényezők, vagy *inputok* felhasználásával a termelés számszerűsíthető, materializálódik, azaz *outputtá* alakul át az input.

#### **A termelési tényezők fajtái:**

##### *Elsődleges termelési tényezők:*

A termeléstől függetlenül adott a nagyságuk, de a termelésben használják fel, pl. munkaerő, természeti erőforrások. A kínálatuk rugalmatlan.

##### *Másodlagos vagy tőketényezők:*

A termeléshez igazodik a nagyságuk, itt történik a felhasználásuk, és egy korábbi termelési folyamat eredményei, pl. tőke, gépek-berendezések, értékpapírok.

A termelési tényezők kereslete mindaddig jelentkezik, amíg az input-növekményből származó költség-növekményt fedezi az output-növekmény, vagyis egy termék költségvonzatait, amíg a vásárlóhoz kerül, fedezi annak az eladási ára.

### **Termelői magatartás és a kínálat**

**Vállalat:** a gazdaság termelő szervezete, a vállalkozás szervezeti formája. Az inputokat outputokká átalakító szervezet.

**Vállalkozó:** az egyéni vagy társas vállalat tulajdonosa, aki viseli a működés kockázatát, birtokolja a profitot, viseli a veszteséget, stratégiai döntéseket hoz, megszabja a vállalati működés domináns célját: a profit maximalizálását. A domináns célnak alárendelhet más célokat: a technikai fejlesztést, a termékfejlesztést, a piaci részesedés növelését, a vállalat jóhírének és méretének növelését.

A gazdasági döntések szempontjából csak a döntések várható költségei vehetők számításba!!

A **termelés költségei:** a termelési tényezők ára, melyet a vállalatnak ki kell fizetnie. A költségek kiszámításakor, minden felhasználandó termelési tényezőt piaci áron kell figyelembe venni.

**Állótőke:** azok a javak, gépek, berendezések, melyek hosszabb időn át szolgálják a vállalatot. A használat során ezek piaci értéke csökken, így a tőke költségei között ezt az értékcsökkenést is figyelembe kell venni.

**Forgótőke:** azon eszközök, melyek rövidebb ideig szolgálják a vállalatot. Megtérülésük általában egy termelési periódust vesz igénybe. Tipikusan a készletek tartoznak ide.

A **tőke költsége:** a vállalat szempontjából az álló- és forgótőke állomány kamatköltségéből és az állótőke értékcsökkenéséből áll.

**Elsülyedt költségek:** múltbéli döntésekhez kapcsolódnak, nagyságukat már nem lehet befolyásolni.

**Várható költségek:** mostani vagy jövőbeni döntésektől függnak, a mértéküket lehet befolyásolni.

### Gazdasági időtávok:

A döntéstől a megvalósulásig terjedő idő, ami a különböző vállaltoknál igen eltérő naptári időtartamot jelent.

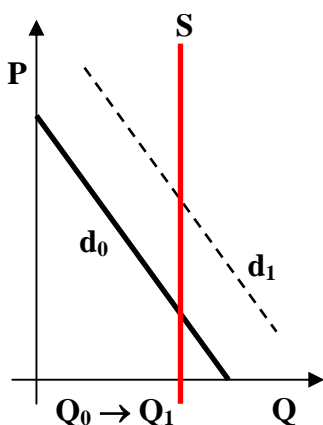
**Piaci időtáv** – nagyon rövid táv: a termelés és a felhasznált termelési tényezők mennyisége nem változtatható meg, a vállalat csak a piaci eladás és vétel ügyeiben dönthet (a forgótőke megtérülési idejétől függően 2-3 napos, vagy esetleg egy éves időszakot jelent).

**Rövid táv:** a vállalat tud változtatni termelésén, de legalább egy termelési tényező mennyisége változatlan (pl. változtathat a munka mennyiségén, de nem módosíthatja ez idő alatt a tőkeállományt).

**Hosszú táv:** minden termelési tényező mennyisége változhat, de a vállalat termelési technológiája és a termék jellege nem változhat meg alapvetően.

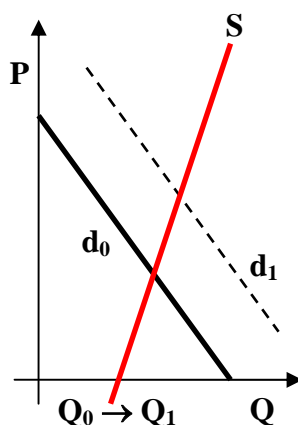
**Nagyon hosszú táv:** a termelési tényezők mennyiségén kívül a vállalat termelési technológiája és a termék jellege is alapvetően megváltozhat.

### Mikroökonómiai időtávok és a vállalatok reagálása



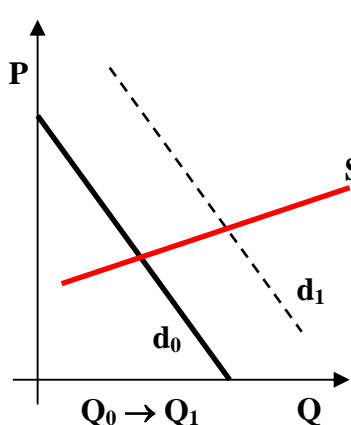
Piaci táv

A kínálat rugalmatlan, nem termel többet, holott a kereslet megvan rá.



Rövid táv

Nőtt az árumennyiség, és ezt a kereslet érzékelte, valamelyest nőtt a vásárlási kedv.



Hosszú táv

Hosszú távon a vállalat változtatta a termelési tényezőket, és ezt a kereslet jelentősen követte.

### A termelési tényezők ismereteinek összefoglalása

A vállalatok a gazdaság termelő szervezetei. A vállalatot inputot (erőforrásokat) outputtá (termékké) átalakító szervezetnek tekintjük.

A vállalatok tulajdonosai a vállalkozók. A vállalkozói jövedelem a profit, az az összeg, amely a bevételekből a költségek levonása után marad. A profit lehet negatív is. A vállalat célja a profit lehető legnagyobb értékének elérése.

A termelési költségek a termelés érdekében igénybe vett termelési tényezők árai. A költségek kiszámításakor minden felhasználandó termelési tényezőt piaci áron kell figyelembe venni, tekintet nélkül arra, hogy a vállalkozó saját tulajdonában vannak vagy sem.

A költségeket a felhasználandó termelési tényezők szerint a munka, a tőke és a föld költségeire lehet bontani. A vállalat tőkeállománya megtérülés szerint álló- és forgótőkére osztható. Az állótőke megtérülése több termelési periódust, a forgótőke megtérülése egy termelési periódust vesz igénybe. A tőke költségeit az állótőke értékcsökkenése plusz a tőkeállomány kamatköltsége teszik ki.

A gazdasági költségek eltérnek a számvitelben kimutatott költségektől. A számvitel általában nem veszi figyelembe a vállalkozó saját tulajdonában levő termelési tényezőinek máshol szerezhető jövedelmét.

Elsüllyedt költségek azok, amelyekről már döntést hoztak, így azokat már nem áll módban megváltoztatni. A várható költségek azok, amelyek mostani vagy jövőbeni döntésektől függenek. A gazdasági döntések szempontjából az egyedül számításba vehető költség a döntések várható költsége, az elsüllyedt költségeket figyelmen kívül kell hagyni.

A döntési lehetőségek szempontjából a nagyon rövid, a rövid, a hosszú és a nagyon hosszú időtávot kell megkülönböztetni. A figyelembe vett időtáv, a vállalat működésének egyre több jellemzőjét változtathatja meg. Ennek megfelelően egyre kisebb az elsüllyedt költségek aránya.

### A termelés technikai összefüggése, a termelési függvény

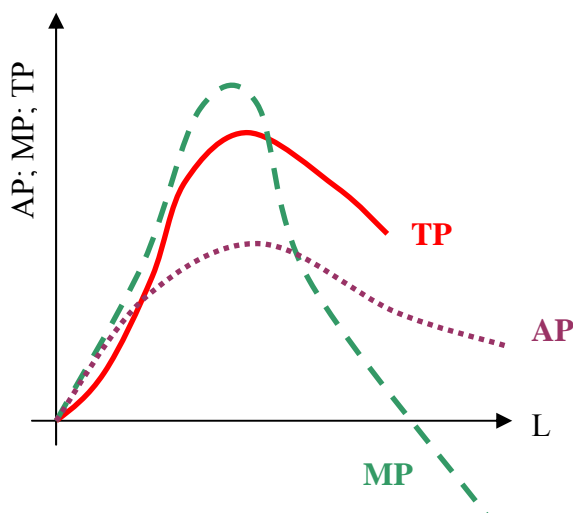
#### A termelés célja:

- adott ráfordítással a lehető legtöbb terméket állítsa elő (maximum elv)
- adott terméknagyságot minél kisebb ráfordítással előállítani (minimum elv)

**Termelési függvény:** olyan matematikai összefüggés, amely azt mutatja meg, hogy a felhasznált termelési tényezők mennyiségéhez az általuk adott technológiával termelhető maximális termékmennyiség rendelhető hozzá.

**Rövidtávú termelési függvény:** A rövid távú termelési függvény adott tőkeállomány és technológia mellett a felhasznált munka különböző mennyiségeihez a megtermelhető maximális termékmennyiséget rendeli hozzá. A munka növekvő hozadékának szférájában a rövid távú termelési függvény konvex, míg a csökkenő munkahozadék szférájában a rövid távú termelési függvény konkáv (a létszám változásával hogyan változik a kibocsátott termék mennyisége).

A **rövid távú inverz termelési függvény** adott technológia és tőkeállomány mellett az output különböző értékeihez, az előállításukhoz minimálisan szükséges munkamennyiséget rendeli hozzá. A munka növekvő hozadékának szférájában az inverz termelési függvény konkáv, míg a munka csökkenő hozadékának szakaszán konvex.



Az **össztermelés függvény** azt mutatja meg, hogy egy bizonyos ponton túl hiábavaló a befektetés (**TP – total product**).

A **határtermék függvény (MP – marginal product)** megmutatja, hogy egységnivel növelve a termelési tényezőt (létszám), hogyan alakul az össztermelés (a függvény negatív is lehet).

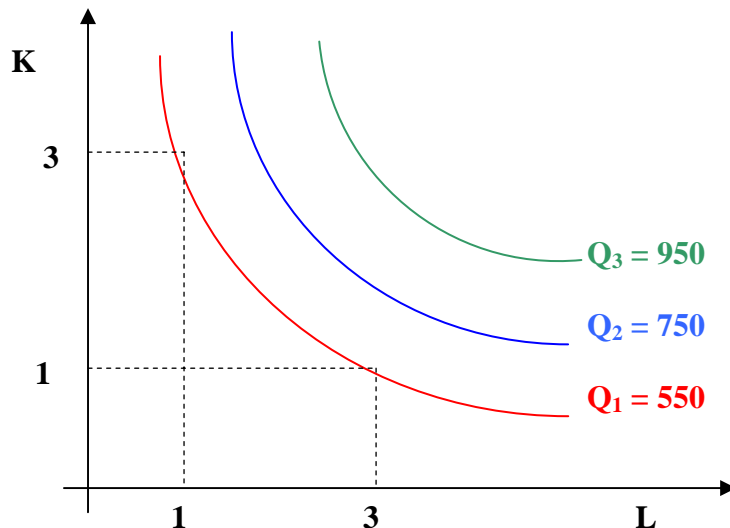
$$MP_L = \frac{\Delta TP}{\Delta L}$$

(**AP – average product** = átlagtermék)

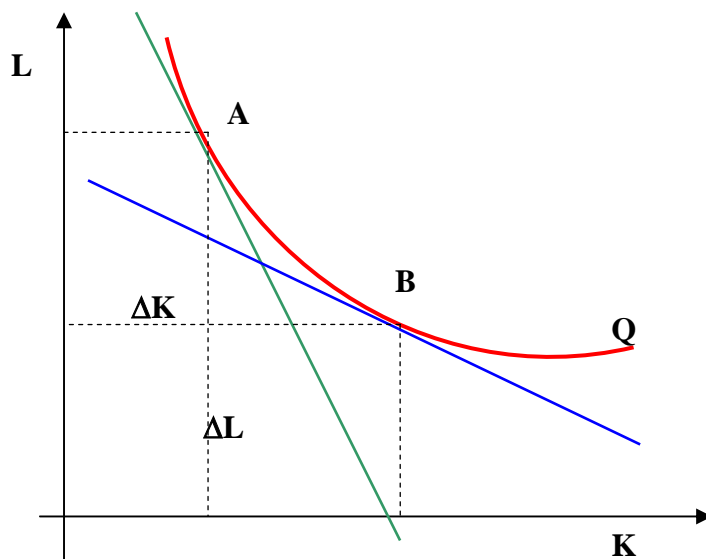
A **csökkenő hozadék elve** kifejezi, hogy a termelési célú ráfordítás minden újabb egységének felhasználása csökkenő határterméket jelent.

**Hosszútávú termelési függvény:** hosszabb távon a vállalat az inputkombináció kiválasztásával a legmagasabb profit elérésére törekszik. A profitelérés eszköze a legalacsonyabb költségű változat megkeresése.

**Egyenlő termék, vagy *isoquant* görbék.**



Az isoquant görbe megmutatja, hogy a tőke és a munka kombinációja ugyanakkora termelési mennyiséget eredményez. Az isoquant térkép e görbék összessége egy koordináta-rendszerben.

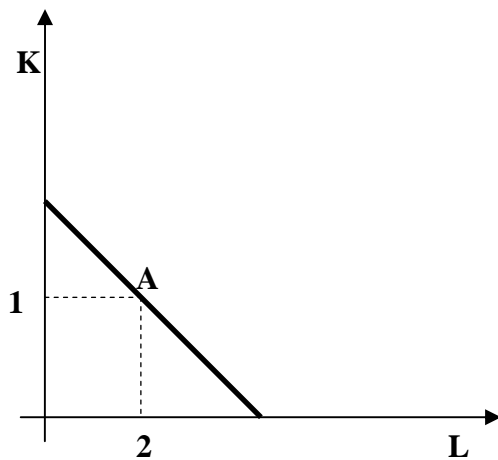


Az isoquant görbék jellemzői:

- negatív meredekségűek, a meredekségük a *technikai helyettesítési rátától* függ:  $TRS = \frac{\Delta K}{\Delta L}$   
(TRS – technical rate of substitution; K – capital; L – labour)
- nem metszik egymást
- minél távolabb helyezkedik el az origótól, annál magasabb termelési mennyiséget jelent

## Egyenlő költség, vagy *isocosts* egyenes

Az az inputkombináció, amelyik egy adott összegből megvásárolható.



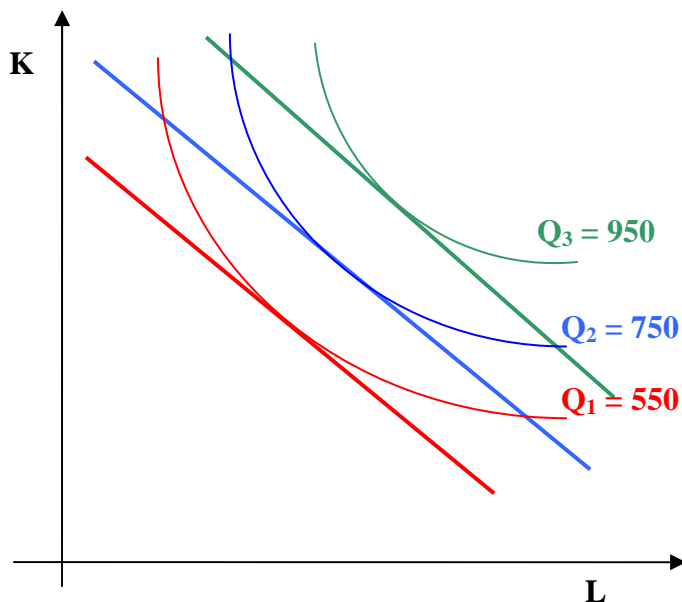
$$C = P_K \cdot K + P_L \cdot L$$

vagyis az összköltség a tőkésítés költségének és a létszám költségének az összege.

A példában:

$$2 \cdot 1K + 1 \cdot 2L = 4$$

azaz az összköltség négy egység



A legkisebb költséggel járó kombináció meghatározása.

A vállalkozó akkor költi el a legkisebb költséggel a ráfordításait, ha az isocosts egyenes alulról érinti az egyenlő termék görbét. Ez termelési oldalról költségminimalizálást jelent.

**Gyakoribb kifejezések gyűjteménye**

- L – labour** = munka
- E – entrepreneur** = vállalkozó
- K – capital** = tőke
- TR – total receipts** = teljes bevétel
- MR – marginal receipts** = határbevétel
- MU – marginal utility** = határhaszon
- MC – marginal costs** = határköltség
- MP – marginal product** = határtermék
- S – supply** = kínálat
- D – demand** = kereslet
- P<sub>D</sub> – demand price** = keresleti ár
- P – price** = ár
- I – income** = jövedelem
- O – other factors** = egyéb tényezők
- Q – quantity** = árumennyiség
- TU – total utility** = teljes haszon, összhaszon
- TP – total product** = össztermelés
- TR – total revenue** = összbevétel
- TC – total costs** = összköltség
- TRS – technical rate of substitution** = technikai helyettesítési ráta
- AP – average product** = átlagtermék
- RS – rate of substitution** = helyettesítési ráta
- GDP – gross domestic product** = bruttó nemzeti össztermék

**Aggregálás:** összeadás

**Akcelerátor hatás:** a kibocsátás változásai felerősödve jelennek meg a beruházások változásaiban

**Állami költségvetés:** a nemzeti jövedelem újraelosztásának legfontosabb eszköze az állam központi pénzgazdálkodási funkcióinak ellátásában. Az állami költségvetésben az állam a különböző bevételeiből fedezi a kiadásait.

**Államosítás:** nacionalizálás; magántulajdonban lévő termelési eszközök, természeti kincsek, vagyontárgyak állami tulajdonba vétele

**Ár-fogyasztás görbe:** PCC = price consumption curve; azon pontok összessége, amelyek egy fogyasztó optimális választását mutatják egy termék árváltozásánál (jövedelem és a másik termék ára nem változik)

**Bankjegy:** banki saját váltó, látra szóló azonnali fizetési ígéret

**Bankszámlapénz:** a bank elszámolási rendszerében megjelenő pénz (jövedelemszámlán mozog), nem igényli a pénz fizikai helyváltoztatását, bármikor készpénzzé alakítható

**Beruházási multiplikátor:** a beruházások változásainak hatása a kibocsátásra

**Bruttó és nettó beruházás:** a bruttó beruházás az elhasználódott termelési eszközök pótlását és a termelés növelését elősegítő termékek vásárlását jelenti (amortizáció (pótlás) + bővítés); a nettó beruházás csak bővítést jelent

**Csökkenő hozadék törvénye:** ha a termelésbe bevont erőforrások mennyisége növekszik, akkor a kibocsátás nő, de a növekedés csökken (Malthus)

**Direkt és indirekt adók:** közvetlen: a gazdasági szereplők adóztatása jövedelem-, vagon-, ház-, földadó stb. formájában, közvetett: az áruk, szolgáltatások adóztatása (pl.: ÁFA)

**Diszkontláb:** - leszámítolási kamatláb; a váltóért a bank nem fizeti ki a névértékét, hanem kockázati díj fejében néhány százalékot (diszkontláb) visszatart (leszámítolás = diszkontálás)

**Effektív és latens szükséglet:** effektív: valós vágyak, melyek kielégíthetők; latens: lappangó szükséglet (pl.: utazás Hawaii-ra)

**Engel-görbe:** a kereslet és a jövedelem közötti függvényyszerű kapcsolat grafikus ábrázolása Engel német statisztikus nyomán

**Fix költség:** FC - a termeléstől független költségek (pl.: reklám, rezsi, terület megvétele, őrzés stb.)

**Fiziokratizmus:** füzisz = természet; a gazdasági javakat csak a mezőgazdaságban lehet előállítani, tehát a mezőgazdaságot kell fejleszteni. Az igazi gazdagság a reális

javak előállításában van. Nem ismerte fel az emberi munka tényleges szerepét. (Quesnay, Turgot, XVIII.sz.)

**Fogyasztási függvény:** a megtakarítás és a fogyasztás arányát mutatja, meredeksége függ az adott ország társadalmi szokásaitól, leolvasható róla a fogyasztási és megtakarítási határhajlandóság

**Fogyasztói kosár:** a háztartások többségében elfogyasztott termékek és szolgáltatások mennyisége (Mo. 1800 fogyasztási cikk - 12000 háztartás vizsgálata)

**GDP:** Gross domestic product = Bruttó hazai termék; adott évben az adott ország területén létrehozott végső felhasználásra kerülő termékek és szolgáltatások értéke (hozzáadott érték; hazai félbruttó (halmozódást nem tartalmaz) mutató)

**Giffen-javak:** inferior (alsóbbrendű) termékek (pl.: krumpliszusza, rizs); a termék árának növekedése maga után vonja a kereslet növekedését is, mert a szegényebbek számára még mindig megéri megvenni

**Gini együttható:** a relatív egyenlőtlenség megoszlás mérőszáma (az igazságtalanság foka);  $X/Y \bullet 1$

**GNP:** Gross national product = Bruttó nemzeti termék; adott évben az adott nemzet polgárai által otthon és külföldön létrehozott végső felhasználásra kerülő termékek és szolgáltatások értéke (nemzeti, félbruttó (halmozódást nem tartalmaz) mutató; előállított termék értéke - input = új érték

**GO:** Gross output = Bruttó kibocsátás; adott évben az adott ország területén létrehozott összes termék és szolgáltatás értéke (hazai, bruttó mutató)

**Gossen I. és II. törvénye:** I.: Az egymást követő pótlólagos jószágegységek elfogyasztásakor a teljes haszon egyre kisebb mértékben nő.; II.: A fogyasztó akkor költi el optimálisan a jövedelmét, ha az utolsó pénzegység által nyert határhaszon bármelyik termékre azonos. ( $MU_1/P_1 = MU_2/P_2 = MU_n/P_n$ )

**Halmozódás:** a statisztikai számbavétel egyik problémája, egy termék értéke többször jelenik meg a feldolgozás során (pl.: tej; tehén - üzem - torta - ember)

**Határhaszon:** MU = marginal utility; hogyan változik a fogyasztó összhaszna, ha növeli fogyasztását valamely termékből, az összhaszon változása

**Határköltség:** MC = marginal cost; a összköltség változása

**Hazai típusú mutatók:** az adott ország területén létrejött kibocsátásra vonatkoznak (ld. GO, GDP, NDP)

**Helyettesítési határráta:** MRS = marginal rate of substitution; az az arány, amiért hajlandó a fogyasztó lemondani az egyik termékről a másikért, a termékek hasznosságának különbsége

**Helyettesítő termék:** ha x termék ára nő, y kereslete is nő (pl.: Nescafé és őrölt kávé)



**Herfindahl-index:** megmutatja, hogyan oszlik meg a piac a vállalatok között (erősen versenyző  $H < 1000$ , közepesen versenyző  $1000 < H < 1800$ , koncentrált  $H > 1800$ ;  $H = \sum (MS)^2$ , ahol MS (market share) a piaci részesedés jele)

**Infláció; inflációs ráta:** az árszínvonal tartós emelkedése; az infláció mérésére szolgáló mutató (kúszó: néhány % évente, vágató: 2-3 számjegyű, hiper: min. 100%-os árnövekedés havonta)

**Jövedelem-rugalmasság:** hány százalékkal változik egy termék kereslet a fogyasztó jövedelmének 1%-os változása következtében

**Kereslet-rugalmasság:** milyen mértékben reagál a kereslet mennyisége az ár változására ( $E_D = \frac{Q}{P} \cdot \frac{P}{Q}$ )

**Keresleti függvény:** DD = demand curve; az egy termékből a vevő által az egyes árak mellett megvásárolt mennyiség

**Kereszt-árrugalmasság:** hogyan változik x termék kereslete, ha y ára változik (helyettesítő terméknel pozitív, ha nincs kapcsolat két áru között, akkor 0, komplementer termék esetén (pl.: CD lemez és lejátszó) negatív)

**Kétszintű bankrendszer:** Jegybank: bankjegykibocsátási, devizagazdálkodási monopóliuma van, ellenőrzi a külkereskedelmet; Kereskedelmi bank: bankjegyforgatás és váltókibocsátás vállalatok és a lakosság számára; Biztosítótársaságok, Takarékpénztárak: közvetítő szerep, nincs váltókibocsátásra joguk

**Keynesianizmus:** John Maynard Keynes (1883-1946) angol közgazdász elmélete, miszerint a Say-dogma (1803-ban a klasszikus iskola atyja kijelentette, hogy a modern gazdaságban nem lehet túltermelési válság) illúzió, az államnak be kell avatkoznia a gazdaságba (A foglalkoztatás, a kamat és a pénz általános elmélete, 1936)

**Kiegészítő termék:** komplementer termék, ha x termék ára változik, y kereslete is változik (pl.: CD lemez és CD lejátszó)

**Kínálati függvény:** SS = supply curve; egy termék azon mennyiségét mutató függvény, amelyet egy adott piacon a kínálatukkal jelentkezők az egyes árak mellett eladni hajlandók; az egyéni kínálati görbék egyesítése a piaci görbét adja

**Költségvetési egyenes:** jövedelmi egyenes:  $Y = P_b \cdot b + P_a \cdot a$ , ahol  $P_b$  az egységár,  $b$  a mennyiség

**Kompetitív piac:** versenypiac (sok termelő - sok vásárló); korlátlan belépés, korlátozott mennyiség, fizetőképes kereslet, a gazdasági alanyok racionálisan cselekszenek, összhaszon maximalizálására való törekvés; csak a tőkés gazdaságban létezik

**Koncentrációs ráta:** az összforgalomból hogyan részesednek a legnagyobb cégek ( $CR = MS$ ; market share; 4-8 vállalatra számítják ki; 50% alatt szabadpiac, 90% felett monopólium)

**Korszerűsödési ráta:** hogyan nő a nemzetgazdaság kibocsátó-képessége

**Kötelező tartalékráta: R** - az állam kényszeríti a bankot, hogy az aktíva egy részét tartsa a bankban, ne helyezze ki a lakossági szolgáltatás miatt, ezzel tudja szabályozni a gazdaságban lévő pénzmennyiséget az állam (0-12%)

**Közömbösségi görbe:** azon termékkombinációk összessége, amelyek a fogyasztó szempontjából azonos hasznosságot biztosítanak, számuk végtelen; a közömbösségi görbék rendszere a közömbösségi térkép

**Lakossági transzfer:** központosított majd újra elosztott jövedelem, amely mögött nincs ellenszolgáltatás (pl.: családi pótlék, munkanélküli segély stb.)

**Lerner-index:** minél monopolizáltabb a piac, annál nagyobb a vállalat ármegállapító képessége (monopólium: =0, szabadpiac: =1;  $= (P-MC)/P$ )

**Lorenz-görbe:** a jövedelmek megoszlását mutatja egy adott országban

**Makroökönómia:** a gazdaság egészének viselkedésével foglalkozó tudomány

**Marshall-kereszt:** a kínálat és a kereslet egyensúlyát írja le, a fogyasztónak és a termelőnek is megfelel az ár az egyensúlyi pontban

**Marxizmus:** értéktöbblet elmélet: egy termék értéke az alapanyag és amortizációs költségekből és az új értékből áll, az új érték egyik része a munkabér (munkaerő), a másik része pedig a tőkés haszna (a termelőeszközök biztosítója); Marx szerint a két osztály kibékíthetetlen, a munkás a bérét akarja maximalizálni, a tőkés a hasznát, a megoldás az, hogy mindenki legyen tulajdonos - kommunizmus

**Megtakarítási függvény:** az el nem fogyasztott jövedelmek egy adott gazdaságban  $(S(Y)=Y-C(Y)=S_0-S(Y))$ ;  $S_0$ : negatív megtakarítás: nincs jöv., mégis megtakarítók

**Merkantilizmus:** a mezőgazdasági termékek romlandóak, ezért az ipart fejleszteni, a nemesfém-felhalmozást növelni kell, a kereskedelem a legfontosabb (Mun és Colbert, XVI-XVII.sz.)

**Mikroökönómia:** a gazdasági szereplők szemszögéből vizsgálja a gazdasági jelenségeket

**Monetarizmus:** pénzügyi rendszerre épül, az állam túlburjánzását vissza kell fogni (a tisztviselők munkájuk szerint legyenek fizetve), a jóléti állam finanszírozza a semmirekellőket, vállalatok működésének optimalizálása, kevés pénz - pumpálás, sok pénz - elszívás (pl.: munkanélküliek stb.) (Milton, Friedman, Knight, Bokros, Reagan, Thatcher)

**Monopólium:** jogi, gazdasági korlátok, kevés vállalat vagy csak 1 db, homogén, ármeghatározó képesség (pl.: egyedi tudás, piaci erő, piaci befolyásoló képesség)

**MPC:** marginal propensity to consume = fogyasztási határhajlandóság; azt mutatja meg, hogy 1 Ft többletjövedelem hatására mennyivel nő a fogyasztás

**MPS:** marginal propensity to save = megtakarítási határhajlandóság; azt mutatja meg, hogy 1 Ft többletjövedelem hatására mennyivel nő a megtakarítás;  $MPS = \Delta C / \Delta Y$ ;  $MPC = \Delta S / \Delta Y$ ;  $MPS + MPC = 1$

**MPS rendszer:** Material Product System; statisztikai rendszer a kibocsátás mérésére a szocialista országokban; produktív munka csak az, ahol elválik a munkatárgy és a termelés, a szolgáltatásban a munka tárgya az ember, ezért inproduktív, nem számol vele (1946 és 1988 között Mo.-on is ezt alkalmazták)

**NDP:** Net domestic product = Nettó hazai termék; adott évben az adott ország területén létrehozott termékek és szolgáltatások értéke (nemzeti, nettó (halmozódást nem tartalmaz) mutató); GDP - pótlási alap

**Nemzeti típusú mutatók:** az adott ország polgárai által hazájukban és külföldön létrehozott kibocsátásra vonatkoznak (ld. NDP, NNP)

**NNP:** Net national product = Nettó nemzeti termék; adott évben az adott nemzet polgárai által otthon és külföldön létrehozott termékek és szolgáltatások új értéke (nemzeti, nettó (halmozódást és pótlási alapot nem tartalmaz) mutató); GNP - pótlási alap

**Növekedési szint és ütem:** egy adott ország adott évben vett GDP-jét elosztva a népességgel megkapjuk az ország növekedési szintjét, ha ezt az előző évre is kiszámítjuk és megnézzük a két eredmény közti különbséget megkapjuk a növekedés ütemét

**Nyíltpiaci műveletek:** értékpapírok, elsősorban állami hosszú lejáratú kötvények és arany bankközi adásvétele; a központi bank ezzel tudja szabályozni a kereskedelmi banki tartalékok nagyságát, s ezen keresztül a forgalomban lévő pénz mennyiségét

**Oligopólium:** kevés vállalat van a piacon, nehéz a bejutás, homogén vagy termékdifferenciálás, ez a legelterjedtebb piaci forma (pl.: Westel és Pannon GSM)

**Pénz:** a leglikvidebb termék (azonnal átváltható), közvetítő szerepe van, válságban kiiktatják, követelmények: ne legyen romlandó, rosszul osztható és szállítható

- Értékmérő (elszámolási eszköz), a megvett termék értéke, csereérték, értékarány: a termékek egymáshoz való viszonya, értékszint: a cserearány kifejezése; közvetett árucseré:  $\text{ÁRU} - \text{PÉNZ} - \text{ÁRU}$ , nem kell, hogy fizikailag is jelen legyen a pénz az értékméréshez
- Forgalmi eszköz (termék és szolgáltatás), fizikailag jelen kell lennie (csekk, átutalás)
- Hitelpénz, fizetési eszköz: feloldja a pénz fizikai korlátosságát (bankrendszer), az eladást és a vételt időben elkülöníti egymástól (pl.: közüzemi számla)
- Felhalmozási eszköz: megtakarítás, értéktartó: ellátja ezt a funkciót a pénz, nem értéktartó: nem látja el; kincs: értékálló pénz (arany, valuta stb.), kincsképző funkció: rögtöni átválthatóság + értékállóság = LIKVIDITÁS
- Világpénz: nemzetközi áruforgalomba is bekerül; eladási és vételi árfolyam (az egyes külföldi valuták ára)

**Pénzmultiplikátor:** azt mutatja meg, hogy mekkora mennyiségű bankszámlapénzt tud csinálni a bank, a kötelező tartalékráta reciproka ( $D=1/R$ )

**Philips-görbe:** az infláció és a munkanélküliség összefüggését leíró grafikon

**Rediszkontláb:** a jegybank által felszámított % a váltó beváltásakor (alacsonyabb a diszkontlábánál), ez a viszontleszámítolás

**Say-dogma:** Say a munkaérték-elmélet híve, a klasszikus közgazdaságtan atyja, szerinte egy modern gazdaságban nem lehet túltermelni, mert egy láthatatlan kéz, a piac mindent elrendez; elméletét Keynes döntötte meg

**SNA rendszer:** System of National Accounts; a kapitalista országok statisztikai rendszere a kibocsátás mérésére; 1988-óta Magyarországon az MPS rendszerrel párhuzamosan alkalmazzák

**Társadalmi elszámolási mátrix:**

Be	Ki	Hazai össztermék	Vállalatok	Háztartások	Állam	Külföld	Tőkepiac
Hazai össztermék		-	-	C	G	X	I
Vállalatok		Y	-	-	-	-	-
Háztartások		-	W	-	TR	-	-
Állam		-	T <sub>v</sub>	T <sub>H</sub>	-	-	-
Külföld		IM	-	-	-	-	-
Tőkepiac		-	S <sub>v</sub>	S <sub>H</sub>	S <sub>G</sub>	S <sub>K</sub>	-

**Teljes haszon:** az összbevétel csökkentve az összköltséggel ( $TP=TR-TC$ )

**Tervalku:** a közvetlen tervgazdálkodás időszakában a vállalatok a terv lazítására törekedtek, ami az irányító szerveket feszítettebb tervfeladatokra készítette, állandósult a tervalku, amely során a vállalatok a termelésre vonatkozó információkat torzították, tartalékaikat eltitkolták

**Üzleti ciklus:** beruházási ciklus; a közvetlen tervgazdálkodás törvényszerűsége: megélénkülés, fellendülés, megtorpanás, visszaesés

**Váltó:** időre és névre szóló fizetési ígéret, ideiglenes (hitel) pénzigényt elégít ki (ld. még diszkontláb, rediszkontláb)

**Változó költség:** VC - közvetlenül a kibocsátás mértékében változik ( $TC=FC+VC$ )

**Veblen-javak:** magasabb rendű (szuperior) javak, presztízsjavak; ha ezek ára csökken, már nem számítanak luxusnak, a tehetősebbek kereslete csökkenni fog (az összkereslet nem feltétlenül)